

Danmarks Statistiks forskellige ledighedsbegreber

Sammenfatning Danmarks Statistik udgiver løbende to ledighedsstatistikker. Den månedlige registerbaserede ledighedsstatistik, der opgør *nettoledigheden* og *bruttoledigheden* samt arbejdskraftundersøgelsen, der opgør *AKU-ledigheden*.

De *nettoledige* omfatter de 16-64-årige jobklare modtagere af dagpenge, kontanthjælp og starthjælp, omregnet til 'fuldtidsledige'. De *bruttoledige* omfatter de *nettoledige* samt de 16-64-årige jobklare aktiverede dagpenge- og kontanthjælpsmodtagere, herunder personer i løntilskud, omregnet til fuldtid. *AKU-Ledigheden* følger det europæiske statistikbureau Eurostats og ILO's operationaliseringer af arbejdsmarkedstilknytningen. De *AKU-ledige* er således personer, der til arbejdskraftundersøgelsen oplyser, at de ikke var beskæftigede i en given referenceuge, og at de aktivt har søgt arbejde indenfor de seneste fire uger, og at de kan påbegynde nyt arbejde indenfor de kommende to uger.

De fundamentale forskelle i AKU-ledigheden og den registerbaserede ledighed indebærer, at de to statistikker måler forskellige ting. De to statistikker komplementerer derfor hinanden og kan bruges til at analysere forskellige aspekter af ledigheden.

Brutto-ledigheden bør fx. anvendes

- For at undersøge ledighedens samlede påvirkning af de offentlige finanser.
- Når man ønsker en hurtig/månedlig ledighedsindikator der inkluderer jobklare personer i aktivering.

Netto-ledigheden bør fx. anvendes

- Når man ønsker en lang tidsserie. Nettoledigheden går tilbage til 1979, mens AKU-ledigheden går tilbage til 1994 og bruttoledigheden til 2007.

AKU-ledigheden bør fx. anvendes

- Når man ønsker at foretage internationale sammenligninger af ledighedsniveauer og ledighedsudviklinger
- Når man vil tage højde for samtlige personers ønske om at få arbejde, uanset om personerne modtager ydelser

På trods af, at de to statistikker er forskellige er det muligt at koble dem sammen og se, hvilken registermarkering de personer, der deltager i AKU, har. AKU-ledigheden bestod således i 2011 af 38 pct. der samtidig var nettoledige, 13 pct. yderligere var bruttoledige men ikke nettoledige, 21 pct. var studerende, mens de sidste 29 pct. var øvrige AKU-ledige. Tager man omvendt udgangspunkt i den registrerede ledighed, ser man, at 74 pct. af de nettoledige samtidig var AKU-ledige i 4. kvartal 2011. Denne fællesmængde er vokset med 25 procentpoint fra 2007 (49 pct.) til 2011 (74 pct.).

En sammenligning over tid viser, at der i perioden 2001 til 2006 var en bemærkelsesværdig stor overensstemmelse mellem det samlede antal af AKU-ledige personer og nettoledige omregnet til fuld tid. Fra 2007 bevæger serierne sig væk fra hinanden, for i perioden 2008-2011 at ligge på forskellige niveauer, mens de følger nogenlunde samme udvikling. Sammenfaldet mellem AKU-ledigheden og nettoledigheden i 2001-2006 skyldes tilfældigheder. En sammenligning af ledighedsudviklingerne for henholdsvis de 16-29-årige og de 30-64-årige viser således store forskelle i denne periode.

Efter 2007 er AKU-ledigheden konsekvent højest. Skiftet relaterer sig til dels til implementeringen af en ny opregningsmetode i AKU, som AKU-data tilbage til 2007 blev revideret med i november 2011. Den nye opregning hævede niveauet for den opgjorte AKU-ledighed. Endvidere øges afstanden mellem de tre ledighedsserier i takt med at ledigheden stiger efter 2008. Den største forskel i denne stigning er blandt

personer under 30 år, hvilket primært skyldes at de studerende, som ofte er unge, kan indgå i gruppen af AKU-ledige, men kun sjældent i brutto- og nettoledigheden, da de ofte ikke er ydelsesberettigede eller aktiverede.

Danmarks Statistiks forskellige ledighedsbegreber

Danmarks Statistik udgiver løbende to ledighedsstatistikker. Den månedlige registerbaserede ledighedsstatistik og kvartalsvise ledighedstal fra arbejdskraftundersøgelsen. Tre forskellige ledighedsbegreber indgår i disse to statistikker:

Statistik	Ledighedsbegreb	Udgiveshyppighed
Arbejdskraftundersøgelsen	AKU-ledige	Kvartalsvis
Registerbaseret ledighedsstatistik	Brutto-ledige	Månedlig
	Netto-ledige	Månedlig

Formål Formålet med dette notat er, at give en grundig introduktion til de definatoriske og kvantitative forskelle på de tre ledighedsbegreber. Notatet er et supplement til de varedeklarerationer, der findes i Statistikbanken, og det forklarer og kvantificerer forskelle mellem begreberne og angiver retningslinjer for anvendelsen.

1. Definatoriske forskelle på de tre ledighedsbegreber

Registerbaseret ledighedsstatistik Den registerbaserede ledighedsstatistik er en månedlig totaltælling baseret på data fra Arbejdsmarkedsstyrelsen. Denne statistik opgør nettoledighed og bruttoledighed. De *nettoledige* omfatter de 16-64-årige jobklare modtagere af dagpenge, kontanthjælp og starthjælp, omregnet til 'fuldtidsledige'. De *bruttoledige* omfatter de nettoledige samt de 16-64-årige jobklare aktiverede dagpenge- og kontanthjælpsmodtagere, herunder personer i løntilskud, omregnet til fuldtid. Nettoledigheden er offentliggjort i statistikbanken siden 1979 og bruttoledigheden fra og med 2007.

AKU-ledigheden Arbejdskraftundersøgelsen (AKU) er en kvartalsvis, stikprøvebaseret statistik, der opgør befolkningens arbejdsmarkedstilknytning. AKU er Danmarks største kontinuerlige interviewundersøgelse med ca. 22.000 interviews pr. kvartal og ca. 400 variabler. AKU er EU-harmoniseret og følger det europæiske statistikbureau Eurostats og ILO's operationaliseringer af arbejdsmarkedstilknytningen. De *AKU-ledige* er således personer, der ikke var beskæftigede i en given referenceuge, og som aktivt har søgt arbejde indenfor de seneste fire uger, og som kan påbegynde nyt arbejde indenfor de kommende to uger. AKU-ledigheden er offentliggjort kvartalsvist siden 1994, og data findes i Statistikbanken tilbage til 1996.

AKU-ledigheden er baseret på den internationale ledighedsdefinition AKU følger de internationale standarder for arbejdsmarkedsstatistik, mens den registerbaserede ledighedsstatistik afviger herfra. Den internationale arbejdsmarkedsorganisation ILO fastlagde i 1983, at en person er ledig, når denne, for en given referenceperiode, opfylder de følgende tre kriterier:

1. Er helt uden arbejde
2. Er aktivt jobsøgende
3. Kan påtage sig et arbejde

Registerledigheden afviger fra den internationale definition Den registerbaserede ledighedsstatistik afviger væsentligst fra denne definition, og dermed fra AKU-ledigheden, er:

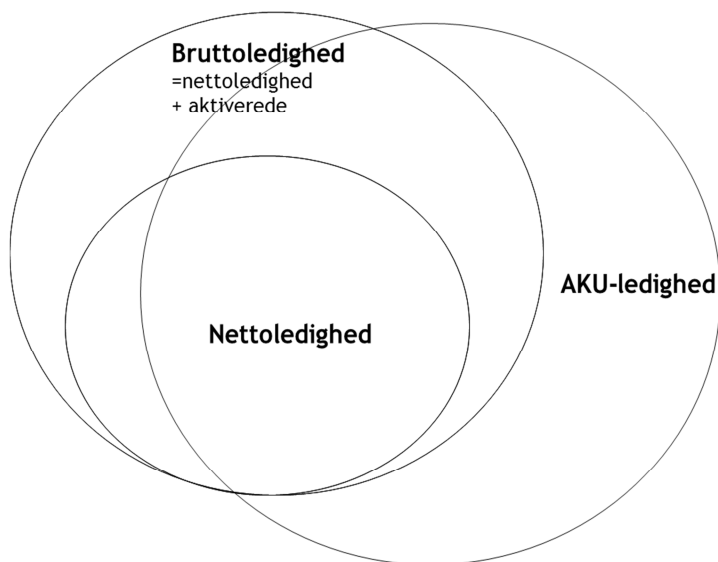
- at den registrerede ledighed kun omfatter personer, der modtager en given ydelse. Det betyder bl.a., at studerende og pensionister sjældent bliver registreret som ledige, da de som regel hverken modtager dagpenge eller kontanthjælp eller starthjælp eller kommer i løntilskud.
- at ledigheden opgøres som et volumenmål (omregning til fuldtidsledige), hvorved de deltidsledige i referenceperioden inkluderes i ledighedstallet med den andel af referenceperioden, hvor de er ledige.

AKU-ledighed inkluderer personer uden ydelse AKU er en spørgeskemaundersøgelse, der dækker hele befolkningen i alderen 15 til 74 år, og som derfor kan belyse arbejdsmarkedstilknytningen for alle grupper i befolkningen, uanset om de er omfattet af en bestemt ydelse eller ej.

Brutto- og nettoledighed Den registerbaserede ledighedsstatistik opgør ydermere to ledighedsbegreber, der adskiller sig fra hinanden. Bruttoledigheden inkluderer, i modsætning til nettoledigheden, jobklare personer, der er i aktivering som dagpengeberettigede eller som kontanthjælpsberettigede samt personer i løntilskud.

Lighederne og forskellene mellem de tre ledighedsbegreber opsummeres i nedenstående model:

Figur 1. De tre ledighedsbegreber



2. Hvornår bør hvilket ledighedsbegreb anvendes?

Der er fundamentale forskelle på AKU-ledigheden og den registerbaserede ledighed. Her redegøres kort for, hvornår hvert af de tre ledighedsbegreber bør anvendes.

<i>Bruttoledigheden bør anvendes</i>	<ul style="list-style-type: none">• Når man ønsker at undersøge ledighedens samlede påvirkning af de offentlige finanser• Når man ønsker at undersøge ledigheden for små persongrupper (f.eks. 55-59-årige kvinder på Bornholm). Den relative stikprøveusikkerhed for sådanne små grupper er høj i AKU, men ikke i registerledighed• Når man ønsker en præcis opgørelse over den registrerede ledighed pr. a-kasse• Når man ønsker en hurtig/månedlig ledighedsindikator der inkluderer jobklare personer i aktivering
<i>Netto-ledigheden bør anvendes</i>	<ul style="list-style-type: none">• Når man ønsker en lang tidsserie. Nettoledigheden går tilbage til 1979, AKU-ledigheden til 1994 og bruttoledigheden til 2007• Når man ønsker ledigheden opgjort uden jobklare personer i aktivering og løntilskud
<i>AKU-ledigheden bør anvendes</i>	<ul style="list-style-type: none">• Når man ønsker at foretage internationale sammenligninger af ledighedsniveauer og ledighedsudviklinger• Når man ønsker et ledighedstal, der inkluderer personer, der ikke er berettiget til dagpenge eller kontanthjælp• Når man vil tage højde for samtlige personers ønske om at få arbejde• Når man ønsker at undersøge ungdomsledigheden (15-24-årige) i Danmark. Dette skyldes, at de unge sjældent er dagpengeberettigede, hvorved antallet af unge ledige er uforholdsmæssigt lavt i den registerbaserede ledighedsstatistik, især når der sammenlignes med ungdomsledigheden i andre lande.¹

¹ Det skal bemærkes, at der blandt de unge ledige er mange studerende, jf. bl.a. [Nyt 396/2011](#). Disse kan ekskluderes i Statistikbanken. I europæiske udgivelser, vil de imidlertid altid indgå.

3. Kvantitative forskelle på ledighedsbegreberne

I dette afsnit kvantificeres de forskelle mellem statistikker og begreber, som er anført ovenfor. Først forskellen mellem AKU-ledigheden og de registerbaserede ledighedstal, dernæst forskellen mellem registerstatistikens netto- og bruttoledighedstal.

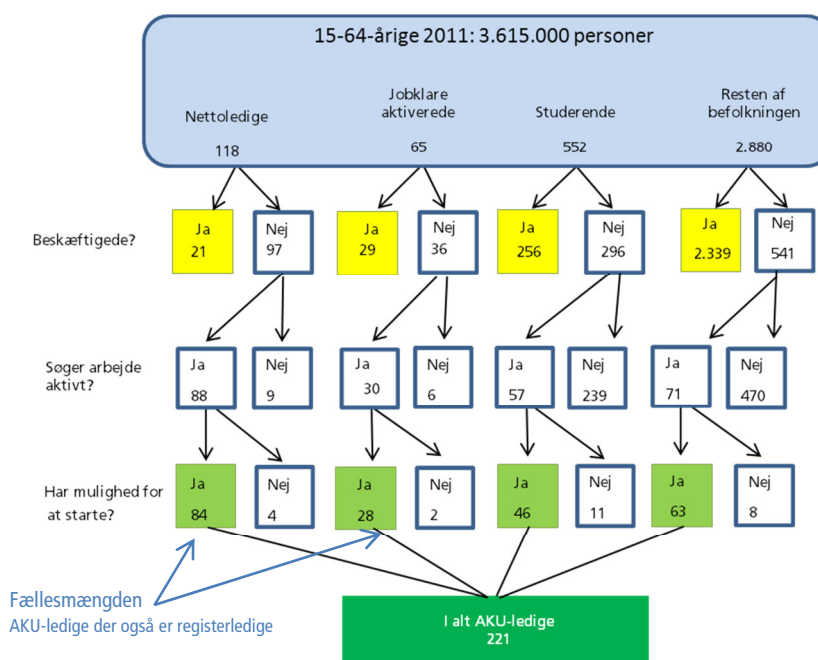
AKU-ledighed og registerledighed

Figur 2 viser, hvorledes de ledige i befolkningen afgrænses i AKU. Figuren hjælper til at kvantificere forskellene mellem de tre ledighedsbegreber.

Den øverste boks viser befolkningens selvvalgte arbejdsmarkedsstatus i referenceugen (dog er der anvendt registeroplysninger til at identificere personer, der er nettoledige, og personer, der er aktiverede).

I de små bokse er persongrupperne fra den øverste store boks fordelt efter, om de er beskæftigede eller ej, aktivt søger arbejde eller ej og har mulighed for at starte inden for 14 dage eller ej. De personer, der har haft minimum én times betalt arbejde, bliver i AKU kategoriseret som beskæftigede; de ubeskæftigede personer, der aktivt har søgt arbejde og som har mulighed for at starte inden for 14 dage bliver kategoriseret som ledige; og resten bliver kategoriseret som værende uden for arbejdsstyrken.

Figur 2. Kvantitativ forskel med AKU som udgangspunkt, 15-64-årige i 2011. Pers. i hele tusinde



De gule bokse svarer til alle beskæftigede iflg. AKU, de grønne bokse svarer til de AKU-ledige.

Som nævnt opgøres AKU-ledigheden og registerledigheden i forskellige enheder, henholdsvis personer og fuldtidspersoner. I figuren ovenfor vises antal personer. Når der i det følgende tales om fællesmængden, er det altså antallet af AKU-ledige personer, der samtidig er registrerede som berørt af ledighed i referenceugen.

Fællesmængden

De to søjler længst til venstre i figuren viser de nettoledige. 84.000 af de AKU-ledige er inkluderet i den registerbaserede ledighedsstatistikens nettoledige. Tredje kolonne til venstre viser, at der er 28.000 AKU-ledige personer, der samtidig er jobklare aktiverede. I alt 112.000 AKU-ledige er altså samtidig bruttoledige (nettoledige + aktiverede).

Halvdelen af de AKU-ledige er ikke registerledige

AKU-ledigheden bestod i 2011 af 38 pct. (84.000) der også var nettoledige, 13 pct. (28.000) yderligere var jobklare aktiverede, 21 pct. (46.000) studerende og 29 pct. (63.000) øvrige AKU-ledige. De studerende og de øvrige AKU-ledige indgår ikke i den registrerede bruttoledighed. Dvs. at ca. halvdelen af de AKU-ledige ikke indgik blandt de registrerede bruttoledige.

Udover de spørgsmål, der stilles for at afgøre om en person opfylder ILO's krav til beskæftigelse og ledighed, stilles der i AKU også spørgsmål om personens egen opfattelse af sin hovedbeskæftigelse.

Langt de fleste i gruppen *Øvrige AKU-ledige*, dvs. personer der er AKU-ledige men som hverken er inkluderet i den registrerede bruttoledighed eller er studerende, opfatter sig selv som værende *arbejdsløse*. Et mindre antal opfatter sin situation som værende *ude af erhverv i øvrigt*, jf. tabel 1.

Tabel 1. Øvrige AKU-ledige i 2011. Personer i hele tusinde

Selvopfattet hovedbeskæftigelse i referenceugen	Antal
Efterlønsmodtager, pensionist	-
Førtidspensionist	-
Hjemmearbejdende u. erhvervsarbejde	-
Langtidssyg	-
Arbejdsløs	55
Ude af erhverv i øvrigt	5
Total	63

Note: Tal for under 2000 personer i AKU oplyses ikke på grund af stikprøveusikkerhed.

Færre registerledige, der ikke samtidig er AKU-ledige

Tager man udgangspunkt i den registrerede ledighed, ser man, at 74 pct. af de registrerede nettoledige samtidig var AKU-ledige i 4. kv. 2011. Den vej er der altså en relativt stor fællesmængde. Fællesmængden mellem ledighedsbegreberne er vokset. Således var andelen af de nettoledige i AKU, der samtidig var AKU-ledige i 4. kv. 2007, 49 pct. Dvs. at andelen er vokset med 25 procentpoint fra 2007 til 2011.

Samme tendens går igen i forhold til de bruttoledige. Således var 65 pct. af de bruttoledige i AKU i 4. kv. 2011 samtidig AKU-ledige. I 2007 var fællesmængden kun 45 pct., svarende til en stigning på 20 procentpoint.

Det større sammenfald indebærer, at flere registerledige lever op til ILO's ledighedskrav – altså at de kan svare bekræftende på, at de aktivt søger arbejde og har mulighed for at starte på et arbejde. Det større sammenfald har samtidig betydet højere AKU-ledighed relativt til registerledigheden, hvilket har bidraget til AKU-ledighedens markante stigning samt til, at den samlede difference mellem ledighedsniveauerne i ledighedsopgørelserne er øget over de seneste år.

Hvem indgår som registerledige uden at være AKU-ledige

Aktivitets- og rådighedskravene, som myndighederne stiller for at registrere en person som ledig, er ikke identiske med de krav, der stilles for at betragte en person som AKU-ledig. Følgende grupper af registerledige vil derfor ikke indgå i AKU-ledigheden:

- Modtagere af dagpenge og kontanthjælp/starthjælp med mindst én times betalt arbejde i referenceugen
- Modtagere af dagpenge og kontanthjælp/starthjælp, som ifølge AKU-interviewet ikke aktivt har søgt arbejde indenfor den seneste måned
- Modtagere af dagpenge og kontanthjælp/starthjælp, som ifølge AKU-interviewet ikke kan starte i et job indenfor 14 dage

Denne begrebsmæssige forskel forklarer en del af differencen mellem de nettoledige i AKU og i registerstatistikken. Nedenstående overgangstabel kvantificerer forskellene.

Overgangstabel

Overgangstabel 2011. Tal i hele tusinde	
Nettoledige²	118
Jobklare aktiverede	+65
Bruttoledige	183
Er beskæftiget min. 1 time i ref. uge iflg. AKU	-50
Er ikke aktivt jobsøgende iflg. AKU	-15
Kan ikke starte job iflg. AKU	-6
Studerende AKU-ledige	+46
Øvrige AKU-ledige	+63
AKU-ledige i alt	221

Nettoledighed og bruttoledighed

Forskellen på den registerbaserede statistiks netto- og bruttoledige er de jobklare aktiverede. I 2011 bestod denne gruppe af 53.000 fuldtidspersoner, der som det fremgår nedenfor fordeler sig mellem aktiverede i vejledning og opkvalificering; i virksomhedspraktik; eller i løntilskud.

Jobklare aktiverede der indgår i bruttoledigheden men ikke i nettoledigheden i 2011.

Aktiveringsaktivitet	Fuldtidsledige i hele tusinde
Aktiverede i vejledning og opkvalificering	23
Virksomhedspraktik	11
Korterevarende løntilskud	20
Jobklare aktiverede i alt	53

² Nettoledige og bruttoledige er her vægtet med AKU-vægte og derfor svarer tallene ikke til det, der er offentliggjort i statistikken for den registrerede ledighed. Den væsentligste forskel skyldes, at tallene er opgjort for personer – ikke som beregnede fuldtidsledige.

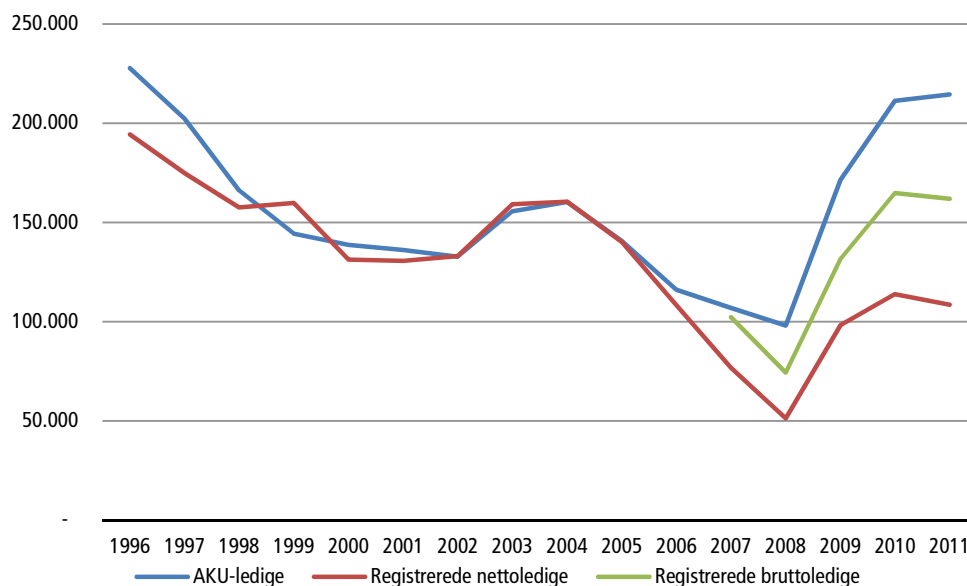
4. Historisk udvikling for ledighedsserierne

I dette afsnit vil udviklingerne i de tre ledighedsserier blive undersøgt og sammenlignet. I det følgende er AKU-ledighedsserien afgrænset til at dække de 16-64-årige, således at statistikkerne dækker samme aldersgruppe. Idet de to statistikker opgør forskellige enheder, bør de ikke være fuldstændig overensstemmende, men må dog forventes at følge nogenlunde de samme konjunkturudviklinger. Nedenfor vises antallet af AKU-ledige personer og de brutto- og nettoledige fuldtidspersoner.

Fra AKU-ledighedens første offentliggørelse og frem til år 2000 (med undtagelse af 1999), lå nettoledigheden konsekvent på et højere niveau end AKU-ledigheden, på trods af at nettoledigheden har fuldtidspersoner som enhed.

Overordnet udvikling

Figur 3. Ledighedsudviklingen 2001-2011, 16-64-årige

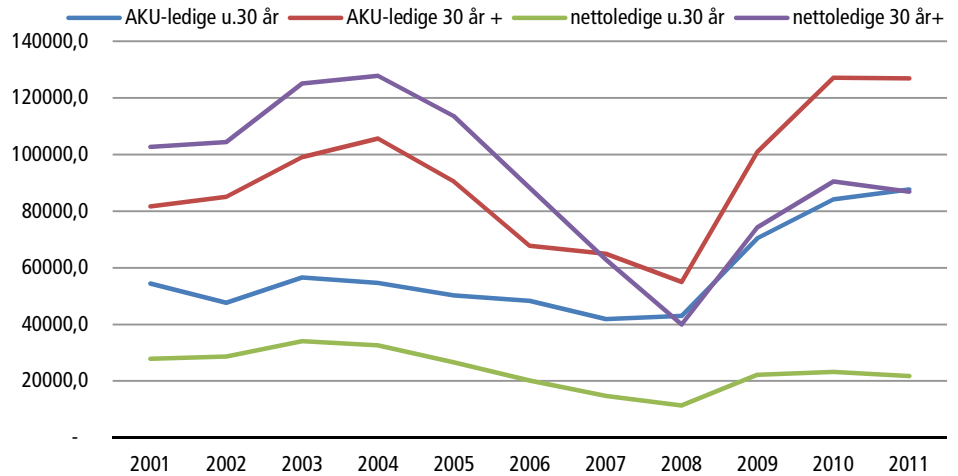


Af figur 3 fremgår det, at overensstemmelsen mellem AKU-ledigheden og nettoledigheden fra 2001 til 2006 er bemærkelsesværdig stor. Fra 2007 bevæger serierne sig væk fra hinanden. I perioden 2008-2011 ligger ledighedstallene på forskellige niveauer, men følger nogenlunde samme udvikling: ledigheden er lavest i 2008, stiger derefter relativt markant, for endelig at stagnere mellem 2010 og 2011.

Tilfældigt sammenfald fra 2001 til 2006

Sammenfaldet mellem AKU-ledigheden og nettoledigheden i 2001-2006 skyldes tilfældigheder. Først og fremmest er enhederne, som nævnt, forskellige: Personer i AKU og fuldtidspersoner i registerstatistikken. Derudover viser en sammenligning af ledighedsudviklingerne for henholdsvis de 16-29-årige og de 30-64-årige store forskelle, jf. figur 4. Det er altså ikke de samme personer, der indgår som ledige i de to statistikker.

Figur 4. Nettoledigheden og AKU-ledigheden over tid, aldersopdelt



Forskellige årsager til at de to ledighedsstatistikker fjernede sig fra hinanden fra og med 1. kvrt. 2007

Som det fremgår af figur 3 sker der mellem 2006 og 2007 et skift, og AKU- og nettoledigheden fjerner sig fra hinanden. Efter 2007 er AKU-ledigheden konsekvent højest. Skiftet relaterer sig dels til den øgede fællesmængde mellem statistikkerne, som er beskrevet i forrige afsnit: Jo flere registerledige der samtidig lever op til ILO-definitionen for ledige, jo højere AKU-ledighed relativt til registerledigheden. Derudover relaterer skiftet sig også til implementeringen af en ny opregningsmetode i AKU, som AKU-data tilbage til 2007 blev revideret med i november 2011. Den nye opregning hævede niveauet for den opgjorte AKU-ledighed³. Samtidig bør det bemærkes, at AKU-undersøgelsen blev omlagt og udvidet i 2007, hvorved stikprøveusikkerheden mindskedes.

Forskelle mellem serierne i perioden 2008-2011

Afstanden mellem de tre ledighedsserier øges derudover i takt med at ledigheden stiger efter 2008.

Brutto- og nettoledighed

Den største del af differencen mellem registerstatistikens netto- og bruttoledighed findes blandt personer over 30 år, hvilket blot skyldes, at hovedparten af de aktiverede personer, der skønnes jobklar, er over 30 år.

AKU- og registerledighed

Anderledes ser det ud med differencen mellem AKU-ledigheden og registerledigheden. Her er det blandt personer under 30 år, der er størst forskel.

Differencer mellem opgjorte ledighedstal, Personer 16-29 år – tal i hele tusinde

	2007	2008	2009	2010	2011
AKU-ledige minus registrerede bruttoledige	21	26	38	45	49

Personer på mere end 30 år – tal i hele tusinde

	2007	2008	2009	2010	2011
AKU-ledige minus registrerede bruttoledige	-18	-3	4	3	4

³ Se notater om opregningen på www.dst.dk/aku under punktet ”dokumentation”

Det er ikke overraskende, idet netop de unge indgår forskelligt i ledighedsbegreberne. Studerende, som ofte er unge, kan indgå i gruppen af AKU-ledige, men kun sjældent i brutto- og nettoledigheden, da de typisk ikke er berettiget til dagpenge eller kontanthjælp/starthjælp eller er aktiverede.

Studerende udgør en stor andel af differencen

De studerende udgør i perioden 2008-2011 36-42 pct. af de AKU-ledige under 30 år, mens 2 pct. af de AKU-ledige på over 30 år er studerende. Antalsmæssigt er grupperne steget med henholdsvis 19.000 og 2.000 personer siden 2008 og er i 2011 oppe på 37.000 ledige studerende under 30 år og 3.000 ledige studerende på over 30 år.

AKU-ledige 16-29 årige fordelt efter om de modtager ydelser, er studerende
mv. – personer i hele tusinde

	2008	2009	2010	2011
Dagpenge/kontanthjælpsmodtagere	5	16	14	15
Aktiverede	2	6	10	10
Studerende	18	26	34	37
Øvrige	18	23	26	27
Total	43	70	84	88

AKU-ledige 30-64 årige fordelt efter om de modtager ydelser, er studerende
mv. – personer i hele tusinde

	2008	2009	2010	2011
Dagpenge/kontanthjælpsmodtagere	27	58	73	69
Aktiverede	7	11	18	18
Studerende	..	2	3	3
Øvrige	20	31	34	38
Total	55	101	127	127

Der var i 2011 161.930 bruttoledige fuldtidspersoner, ifølge registerstatistikken, og 215.000 ledige personer i alderen 16-64 år ifølge AKU. 40.000 af de personer, der var AKU-ledige, var studerende.

Stigninger i de tre ledighedsbegreber fra 2008 til 2011

Nedenfor ses de overordnede, aldersopdelte ledighedsstigninger i perioden 2008-2011.

Ledighedsstigninger 2008-2011. Antal i hele tusinde

	Personer under 30 år		Personer over 30 år	
	Antal	procentvis	Antal	procentvis
Netto-ledige	10	91	47	118
Bruttoledige	22	133	65	113
AKU-ledige	45	104	72	131

AKU-ledigheden blandt unge er steget påfaldende meget

Antalsmæssigt er stigningen størst i AKU-ledigheden, uagtet om det drejer sig om personer over eller under 30 år. Især er den faktiske stigning blandt de unge stor sammenlignet med registerledigheden. AKU-ledigheden stiger over fire gange mere end nettoledigheden, og over dobbelt så meget som bruttoledigheden.

Der er flere grunde til, at der er flere ledige i AKU end i registerstatistikken i en periode med begyndende lavkonjunktur og færre jobs:

- I højkonjunkturperioder med lav arbejdsløshed er forsikringsgraden ofte faldende. Det vil sige, at der i den efterfølgende periode med stigende ledighed vil være en ret stor gruppe arbejdsløse, der ikke er forsikrede og dermed ikke modtager dagpenge – og som, hvis de har en vis formue eller kan forsørges af ægtefælle, heller ikke modtager kontanthjælp. AKU opfanger disse grupper af ubeskæftigede i alle aldre, der står uden for ydelsessystemet.
- Derudover er unge generelt oftere ikke forsikrede end ældre. Derfor vil den ovenfor nævnte effekt være særligt udpræget blandt de unge, hvilket giver en yderligere niveauforskel mellem ledighedsstatistikkerne for denne gruppe.